

LE GRAND ORCHESTRE DU SPLENDID

FICHE TECHNIQUE (15) - Septembre 2010.

La présente fiche technique a été créée pour aider à une mise en œuvre du spectacle la plus facile et efficace possible. Nous vous remercions de la lire attentivement, et de vous assurer que tous les points considérés sont remplis. Si vous avez des questions ou si vous n'êtes pas sûr de pouvoir remplir toutes les conditions, n'hésitez pas à nous appeler. Nous discuterons du problème, et nous l'espérons, trouverons ensemble une solution. **Veillez nous informer au plus tôt des éventuels problèmes rencontrés.**

RAPPEL DES TERMES DU CONTRAT

La présente fiche technique fait partie intégrante du contrat et son non respect peut entraîner l'annulation pure et simple du spectacle.

Le groupe est composé de 15 artistes, 1 habilleuse, 5 techniciens (2 son, 1 lumière, 1 plateau), 1 régisseur et 2 chauffeurs de bus. (Le cas échéant)
Le véhicule backline est un 20m³.

SCENE

Voir plans. (son et feux)

- Stable, plane et rigide, couverte en cas de plein air.

Largeur : 12 mètres, profondeur : 10 mètres, hauteur : 1,20 mètres.

- 16 praticables style Samia de 1m x 2m (cf. plan feux) avec jupe de scène.

L'installation doit être faite avant l'arrivée de nos techniciens.

- 4 escaliers : 1 à la face (descente dans le public), 2 au lointain (de part et d'autre des praticables de 90 cm), 1 en fond de scène. (Accès aux loges)

- Fond de scène de couleur sombre et unie. (Noir) Si cela est possible, celui-ci sera décalé de 2m vers l'avant scène, afin de permettre un loge changement rapide. (cf. plan feux)

- Dans ce barnum, prévoir 6m linéaire de tables, 8 chaises, ainsi que 3 éclairages.

SALLE

Accès du matériel : prévoir un chemin de routage partant de la scène et allant jusqu'à l'extérieur pour chargement et déchargement direct du camion. Pour les scènes extérieures, prévoir une rampe d'accès. (Chargement, déchargement)

Emplacement des consoles : au sol, dans l'axe central de la scène, à 30 m environ, largeur 6 m, profondeur 4 m (hauteur 40 cm), couvert en cas de plein air.

Emplacements des 2 poursuites : 30m de la scène, 2m x 2m x 2m (Stables et couverts en cas de plein air) de chaque côté des consoles de façade.

ECLAIRAGE - MATERIEL A FOURNIR

4 barres de par 64 de 6 NSP

4 barres de par 64 de 6 VNSP

2 barres de par 64 de 6 flood

6 découpes 614 SX (de marque identique)

4 séries ACL 250W

1 machine à fumée (MDG)

1 ventilateur

1 rack 48

1 console 48 circuits

2 poursuites 1200 HMI (de marque identique)

Si structure, ponts triangulaires en 500 (voir plan ci-joint)

L'installation doit être faite avant l'arrivée de nos techniciens.

SON

Fourni par vos soins (voir fiche technique son ci-jointe)
L'installation doit être faite avant l'arrivée de nos techniciens.

LOGES

Il est de la responsabilité de l'organisateur d'assurer la sécurité des loges, en particulier contre le vol.

Les clefs seront confiées au régisseur du groupe. Elles seront disponibles du début du déchargement jusqu'à la fin du rechargement du camion.

4 loges (climatisées) avec glaces et éclairages pour maquillage, lavabos, eau chaude et froide, chaises, tables et 3 portants de 2 m.30 bouteilles d'eau plate en ½. (Evian, Vittel, etc.) Serviettes. (15)

Café, thé, eau, coca, bières, fruits frais... dès l'arrivée des techniciens. (10h)

Un ventilateur, pour les dates en plein air d'été.

CHAUFFAGE

Si la température de la salle et des loges est inférieure à 19° chauffer à partir de 14h.

ALIMENTATION ELECTRIQUE

Lignes indépendantes MONO 220 v + terre 16 A. Alimentations services plateau (1 dans la zone changement rapide, 1 à jardin (backline), 1 à cour (lampes pupitres) à proximité des praticables.

Dans le cas où l'alimentation électrique est assurée par un groupe électrogène, prévoir celui-ci suffisamment puissant, **régulé**, silencieux et éloigné du spectacle.

HORAIRES : à confirmer impérativement avec le régisseur du Splendid

Cet horaire est donné à titre indicatif, dans le cas où le Splendid est le seul spectacle de la soirée à 21h, dans une salle de spectacle n'offrant pas de conditions techniques difficiles.

Quoiqu'il en soit, l'horaire du concert est à confirmer avec le producteur.

10 heures - Arrivée de nos techniciens montage.

17 heures - Repasseuse. (2 heures de travail)

17 heures - Balance son.

21 heures - Spectacle.

Le démontage et rechargement se fera à la fin du spectacle.

A PREVOIR

1 table vente CD (hall) + 1 personne.

5 postes intercom : scène-régies son et lumière plus les 2 poursuites.

PERSONNEL MIS A DISPOSITION PAR L'ORGANISATEUR

1 REGISSEUR responsable de l'ensemble du spectacle.

4 MANUTENTIONNAIRES pour le déchargement et le rechargement du camion (bakline). Ils resteront disponibles du début à la fin du montage du spectacle et du début à la fin du démontage et chargement du matériel.

3 TECHNICIENS pour le réglage des lumières.

2 TECHNICIENS pour les poursuites.

2 TECHNICIENS SON

1 CHEF ELECTRICIEN (HABILITE) disponible du début du déchargement et jusqu'à la fin du spectacle.

1 REPASSEUSE et son matériel. (planche et fer à repasser)

SECURITE

Le matériel technique utilisé par la salle ou par des prestataires extérieurs devra respecter toutes les normes de sécurité en vigueur.

Les éléments constituant la scène ainsi que les praticables devront être solidement joints et pouvoir supporter 500kg/m².

Lors du démontage, tout ce qui concerne le groupe sera démonté en priorité.

Des rambardes (gardes corps) devront être posées sur l'arrière et les côtés de la scène si la hauteur de celle-ci fait 1m et plus.

La puissance électrique aura une mise à la terre. (Norme 0 volt entre Terre et Neutre) Une protection de 30 mA sera présente en tête du circuit électrique.

Pour les concerts en plein air, une liaison équipotentielle de toutes les structures sera connectée à une seule et même terre.

L'accès à la scène, aux abords de celle-ci, ainsi qu'à toutes les parties techniques, sera strictement réglementé.

Régisseur général : THIERRY CARREAU
Port : +33 (0)6 08 27 02 87
Thierry.carreau@wanadoo.fr

« Lu et Approuvé » - Bon pour accord
L'ORGANISATEUR

Grand Orchestre du Splendid – F.T. 15

Fiche technique pour la sonorisation

Diffusion en salle : (adaptée en puissance & EQ au lieu)

Exemple de systèmes appréciés : Adamson Y-axis series (Y 18 / Y 10) – Spektrix + Sub.
Nexo GEO – L.A. V-Dosc / dV-Dosc.

Régie façade :

Console numérique Yamaha PM5D ou M7CL en 32 voies micro, **à jour de la dernière version de firmware du constructeur**. (Console Vi6 aussi envisageable)

N.B. Avec ce type de console :

- tous les "dynamics" sont intégrés à la console. (5 Noise Gate, 14 compresseurs / limiteurs...)
- tous les effets sont intégrés à la console. (4 reverbs numériques) – lignes de retard numérique...
- tous les EQ 1/3 d'octave sont intégrés à la console. (P.A...)

Sans ce type de console, tous les éléments précédemment listés devront être rajoutés en externe, avec le câblage associé.

Console de retours :

Console numérique Yamaha M7CL en 32 voies micro ou PM5D, **à jour de la dernière version de firmware du constructeur**. (Console Innovason ou Digico aussi envisageable – à confirmer)

N.B. Avec ce type de console :

- tous les "dynamics" sont intégrés à la console. (9 compresseurs / limiteurs...)
- tous les EQ 1/3 d'octave sont intégrés à la console. (8)
- tous les effets sont intégrés à la console. (1 reverb numérique)

Sans ce type de console, tous les éléments précédemment listés devront être rajoutés en externe, avec le câblage associé.

Retours de scène :

- 11 Retours de petite taille genre PS 10 Nexo ou équivalent 10".
- 2 Retours genre PS 15 Nexo ou équivalent 15".
- 8 Pattes d'amplification pour les petits retours. (4 amplis stéréos + proc.)
- 2 Pattes d'amplification pour les retours en 15". (1 ampli stéréo + proc.)

Microphonie, et pieds :

Le détail des micros est indiqué par le patch, qui comprend en outre :

- 7 Micros UHF main, tous identiques en diversity (Shure ou Sennheiser) + pinces + piles...
Pieds de micro : Taille, type, équipé ou non de perchettes télescopiques, le détail est précisé dans la liste de patch. (Les 6 pieds pour les chants à l'avant-scène sont sans perchettes)

Câblage et divers :

- 1 Alimentation secteur triphasée + distribution sono et backline. (synthé + ampli guit.)
- 1 Multipaire micros + lignes + secteur / 60 m minimum.
- 2 Boîtiers de raccordement micro sur scène. (2 au minimum)
- Câblage micro conséquent.
- Intercom entre régie son et plateau.

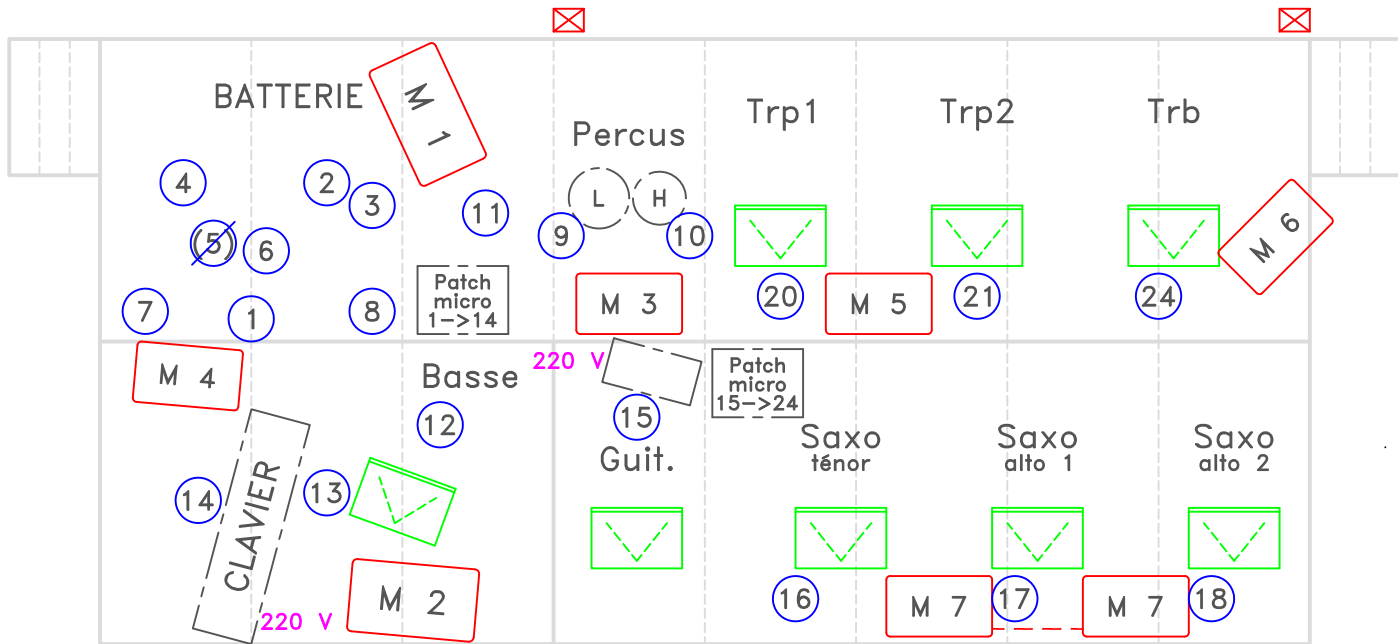
Câblage HP pour les retours (au minimum) :

- 4 Straps de 2,50 m minimum.
- 4 Câbles de 15 m + 6 Câbles de 25 m.

Pour toute information complémentaire :  Tiburce, au +33 6 8005 6006
ou : Tiburce.de@orange.fr

PATCH Grand Orchestre du Splendid - F.T. 15

Patch	Source	Micros choix 1	Micros choix 2	Remarques	Insert
1	B.D.	E.V. RE 20 / 27 ou PL 20	Bêta 52 / Senn.602	Grand pied + perche	Gate
2	Sn.	Shure SM 57	(ou Bêta 57)	Petit pied b.r.+ perche	
3	H.H.	AKG SE 300+CK91	SM 81 / KM 184	Grand pied + perche	
4	F.T.	Shure Bêta 98 +fixation !		(Petit pied + perche ?)	Gate
5	(T #2)	Shure Bêta 98 +fixation !		(Grand pied + perche ?)	Gate
6	T #1	Shure Bêta 98 +fixation !		(Grand pied + perche ?)	Gate
7	O.H. - (jardin)	AKG SE 300+CK91	SM 81 / KM 184	Grand pied + perche	
8	O.H. - (cour)	AKG SE 300+CK91	SM 81 / KM 184	Grand pied + perche	
9	Congas (Low)	Shure Bêta 98 +fixation !	AKG C 419	(Grand pied + perche ?)	
10	Congas (Hi)	Shure Bêta 98 +fixation !	AKG C 419	(Grand pied + perche ?)	
11	Timbalès	AKG SE 300+CK91	SM 81 / KM 184	Grand pied + perche	
12	Basse	DI active - AR 133	Ou autre, en actif		Gate
13	Synthé piano	DI active - AR 133	Ou autre, en actif		
14	Cht piano	Shure SM 58	(ou Bêta 58)	Grand pied + perche	DBX 166 1/1
15	Guit.	Sennheiser e609	Shure SM 57	(Petit pied ?)	
16	Sax ténor (Dominique)	AKG C 535	Neumann KM 184	Grand pied + perche	
17	Sax alto 1 (Vincent)	AKG C 535	Neumann KM 184	Grand pied + perche	
18	Sax alto 2 +baryton (Phil.)	AKG C 535	Neumann KM 184	Grand pied + perche	
19					
20	Trp 1 - (Paulo)	Sennheiser e609	ou série MD / BF	Pied base ronde + perche	
21	Trp 2 - (Claude)	Sennheiser e609	ou série MD / BF	Pied base ronde + perche	
22					
23					
24	Trb	E.V. PL10 ou PL20 /RE27	Sennheiser BF 521	Pied base ronde + perche	
25	Micro solistes av. scène	AKG C 535	Neumann KM 184	Grand pied + perche	DBX 160
26	HF Violet // - (Yaité)	UHF diversity 58 + pince		Grand pied droit	DBX 166 1/2
27	HF Rouge - (Lou)	UHF diversity 58 + pince		Grand pied droit	DBX 166 2/1
28	HF Jaune - (Alice)	UHF diversity 58 + pince		Grand pied droit	DBX 166 2/2
29	HF Bleu - (Philippe)	UHF diversity 58 + pince		Grand pied droit	DBX 166 3/1
30	HF Blanc - (Paulo)	UHF diversity 58 + pince		Grand pied droit	DBX 166 3/2
31	HF Orange // - (Xav.)	UHF diversity 58 + pince		Grand pied droit	DBX 166 4/1
32	HF Noir - (Michel)	UHF diversity 58 + pince		Grand pied droit	DBX 166 4/2
St.1	Rtn Reverb 1	Lexicon 300	Lexicon PCM 80 / 70	à la console	
St.2	Rtn Reverb 2	Lexicon PCM 80 / 70	Yamaha Pro R3	à la console	
St.3	Rtn Reverb 3	Lexicon PCM 80 / 70	Yamaha Pro R3	à la console	
St.4	Rtn Reverb 4	Yamaha SPX 990	Yamaha SPX 900	à la console	
S/Grp 1	Sax				DBX 166 5/1 ou 160
S/Grp 2	Trp / Trb				DBX 166 5/2 ou 160
S/Grp 3	Chts				DBX 166 6/1 ou 160
S/Grp 4	UHF				DBX 166 6/2 ou 160
Mon.1	Batterie	(1 PS 15 Nexo)			EQ 1/3 d'octave
Mon.2	Basse	(1 PS 15 Nexo)			EQ 1/3 d'octave
Mon.3	Percus	(1 PS 10 Nexo)			EQ 1/3 d'octave
Mon.4	Piano	(1 PS 10 Nexo)			EQ 1/3 d'octave
Mon.5	Trp	(1 PS 10 Nexo)			EQ 1/3 d'octave
Mon.6	Trb	(1 PS 10 Nexo)			EQ 1/3 d'octave
Mon.7	Sax	(2 PS 10 Nexo)			EQ 1/3 d'octave
Mon.8	Chts avant scène	(4 PS 10 Nexo)			EQ 1/3 d'octave
FX snd		Yamaha SPX 990			
	Monitor FB	(1 PS 10 Nexo)			



Entrée →

← Entrée

4 escaliers :
 1 à l'arrière scène
 1 à l'avant scène
 2 pour les praticables

⊗ Lignes indépendantes 16A

Fond noir ~~~~~

Légende :

⊙ 21 Micro (ou DI) branché sur la paire 21.

M 3 Retour branché sur le circuit 3.

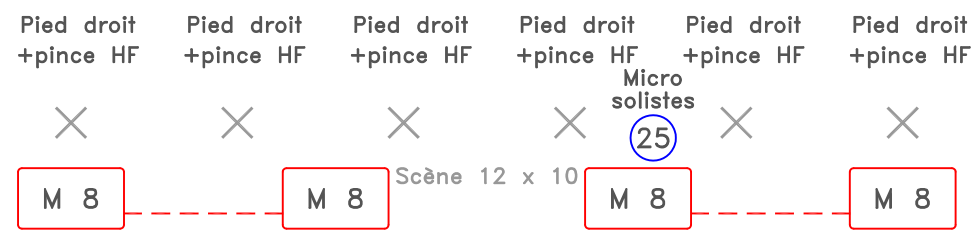
Console de retours

M FB

Récepteurs UHF

V= ⊙26 R= ⊙27
 J= ⊙28 B= ⊙29
 Wh= ⊙30 Or= ⊙31
 N= ⊙32 Sp= ⊙S

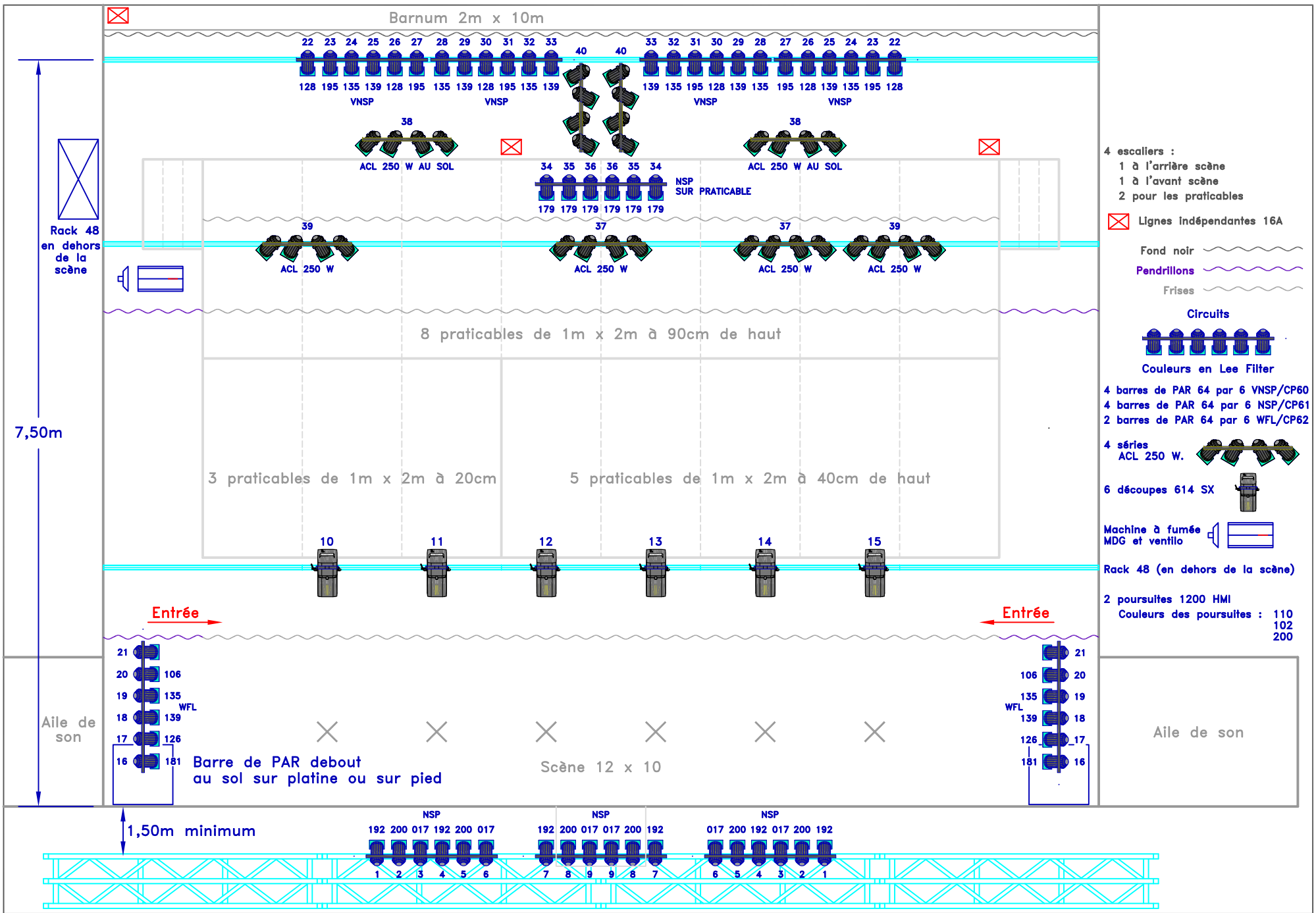
Aile de son



F-F Front-Fill si nécessaire F-F F-F Front-Fill si nécessaire F-F

Aile de son

LE GRAND ORCHESTRE DU SPLENDID		LE GRAND ORCHESTRE DU SPLENDID		Contact :	A B C D E F G H I J K L M N O P Q R S T											
4 rue de Braque - 75003 PARIS		SONORISATION		Tiburce	ECHELLE:1/50		PHASE : -		DATE:15/09/2010							
TEL. +33 (0)1 49 29 55 50		Implantation des micros et		Tiburce.de@orange.fr	zone: niveau :		lot :		domaine n. série :		ind					
FAX. +33 (0)1 47 00 12 01		des retours sur scène.		+33 (0)6 8005 6006	A 4								S C 2 1 6 9			



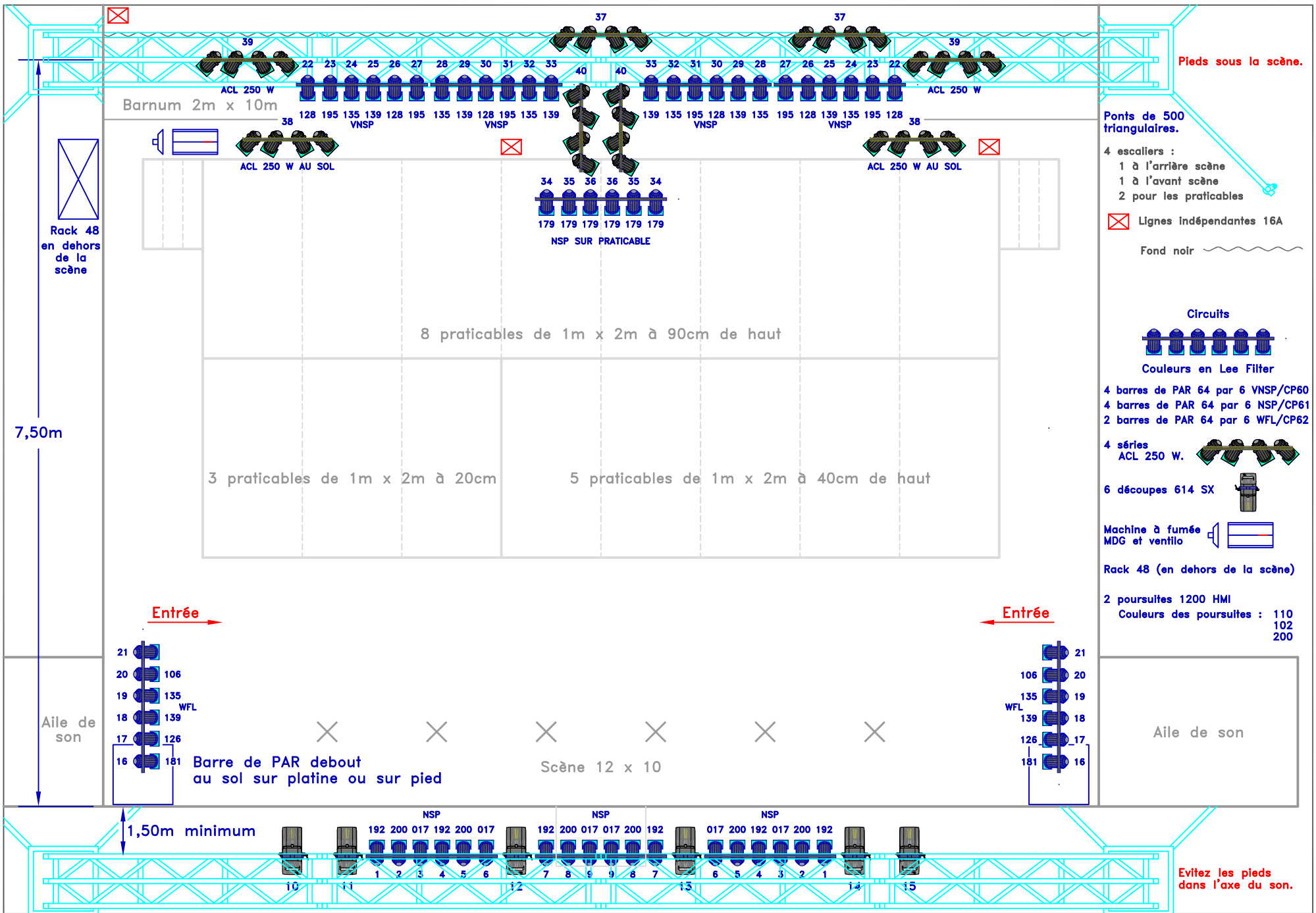
- 4 escaliers :
 1 à l'arrière scène
 1 à l'avant scène
 2 pour les praticables
- ☒ Lignes indépendantes 16A
- Fond noir
- Pendrillons
- Frises
- Circuits
- Couleurs en Lee Filter
- 4 barres de PAR 64 par 6 VNSP/CP60
 4 barres de PAR 64 par 6 NSP/CP61
 2 barres de PAR 64 par 6 WFL/CP62
- 4 séries ACL 250 W.
- 6 découpes 614 SX
- Machine à fumée MDG et ventilo
- Rack 48 (en dehors de la scène)
- 2 poursuites 1200 HMI
 Couleurs des poursuites : 110
 102
 200

LE GRAND ORCHESTRE DU SPLENDID
 4 rue de Braque – 75003 PARIS
 TEL. +33 (0)1 49 29 55 50
 FAX. +33 (0)1 47 00 12 01

LE GRAND ORCHESTRE DU SPLENDID
ECLAIRAGES Big Band
 Plan de feu – Version porteuses
 et installation plateau.

Contact :
Bruno
 nonobf@club-internet.fr
 06 14 02 44 96

A	B	C	D	E	F	G	H	I	J	K	L	M	N	O	P	Q	R	S	T	DATE IND.	
ECHELLE: 1/50																		PHASE : -	DATE: 15/09/2010		
zone: niveau :																		lot :	domaine :	n. série :	ind
A 4																		S C 2 1 6 9			



Pieds sous la scène.

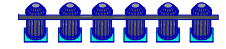
Ponts de 500 triangulaires.

- 4 escaliers :
- 1 à l'arrière scène
 - 1 à l'avant scène
 - 2 pour les praticables

☒ Lignes indépendantes 16A

Fond noir ~~~~~

Circuits



Couleurs en Lee Filter

- 4 barres de PAR 64 par 6 VNSP/CP60
- 4 barres de PAR 64 par 6 NSP/CP61
- 2 barres de PAR 64 par 6 WFL/CP62

- 4 séries ACL 250 W.



- 6 découpes 614 SX



Machine à fumée MDG et ventilo

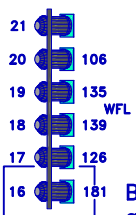


Rack 48 (en dehors de la scène)

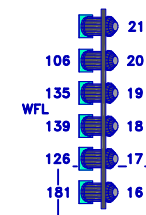
- 2 poursuites 1200 HMI
- Couleurs des poursuites : 110, 102, 200

Entrée →

← Entrée



Barre de PAR debout au sol sur platine ou sur pied



Aile de son

1,50m minimum

Évitez les pieds dans l'axe du son.

LE GRAND ORCHESTRE DU SPLENDID		LE GRAND ORCHESTRE DU SPLENDID		Contact : Bruno		A B C D E F G H I J K L M N O P Q R S T												DATE IND.	
4 rue de Braque - 75003 PARIS		ECLAIRAGES Big Band		nonobf@club-internet.fr		ECHELLE: 1/50 PHASE : -												DATE: 15/09/2010	
TEL. +33 (0)1 49 29 55 50		Plan de feu - Version ponts et installation plateau.		06 14 02 44 96		zone: niveau : lot: domaine n. série : ind												S C 2 1 6 9	
FAX. +33 (0)1 47 00 12 01						A 4													